

第三章 研究方法

本章將分四個部分：研究架構、資料蒐集與分析方式、研究流程、研究範圍及研究限制，分別加以說明。

第一節 研究架構

本研究之架構將以國教向下延伸一年之「離島三縣三鄉地區國民教育幼兒班實施計畫」為目標方向，依據其「國民教育幼兒班」的實施條件，以澎湖縣為研究範圍主體，進行財政經費、師資人力與空間設備分析，並根據分析之結果，研提澎湖縣實施國幼班之改進建議，詳如圖 3-1-1 所示：

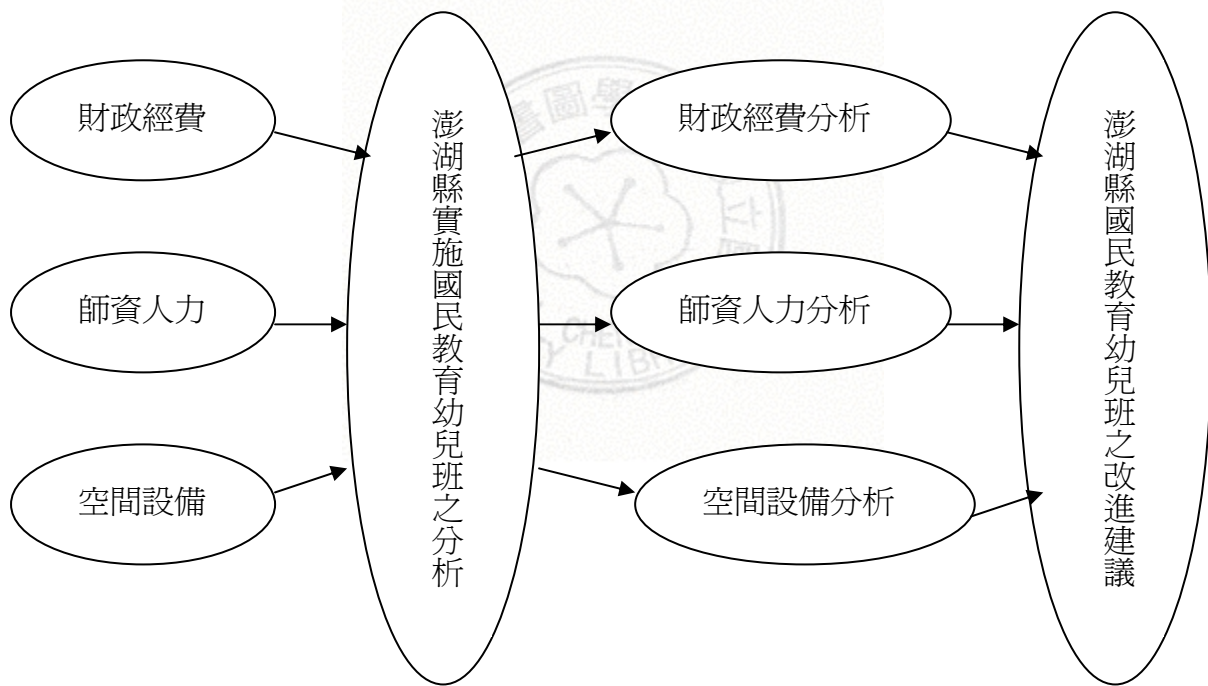


圖 3-1-1 本研究架構圖

資料來源：研究者繪。

現今政策可行性研究的範圍包括：政治可行性、行政可行性、技術可行性、法律可行性、經濟可行性、時間可行性、環境可行性（吳定，1996；丘昌泰，2000）。由於本研究以國教向下延伸一年之「離島三縣三鄉地區國民教育幼兒班實施計畫」為目標方向，進而分析澎湖縣之幼教現況，因此，關於

此政策之可行性研究，非本研究之研究重點。研究者僅將澎湖縣國民教育幼兒班之實施，分三大部分作分析探討：財政經費分析、師資人力分析、空間設備分析。根據三方面之分析結果，總結歸納成澎湖縣實施國民教育幼兒班之改進建議。

第二節 資料蒐集與分析方式

本研究之相關資料蒐集與分析方式，由於考量不同之研究目的所使用之研究方法並不相同，因此，以下將針對四個研究目的：一、分析澎湖縣實施國民教育幼兒班之財政經費；二、分析澎湖縣實施國民教育幼兒班之師資人力；三、分析澎湖縣實施國民教育幼兒班之空間設備；四、研提澎湖縣實施國民教育幼兒班之改進建議。分別作資料蒐集與分析方式的說明。

一、分析澎湖縣實施國民教育幼兒班之財政經費

資料蒐集：針對此研究目的，研究者將以文件蒐集之方式，首先向教育部及澎湖縣政府教育局蒐集「離島三縣三鄉地區國民教育幼兒班實施計畫」之完整資料，分析計畫之經費來源，以及蒐集各鄉、市與澎湖縣之經費預算規劃書，並且輔以訪談澎湖縣教育局局長、國民教育課課長、幼教業務承辦人員，以及馬公市市長、湖西鄉鄉長、白沙鄉鄉長、西嶼鄉鄉長、望安鄉鄉長，訪問人員包含澎湖縣教育教育局單位人員，以及各公立托兒所所屬機關首長，針對於國幼班政策的推動，所抱持之態度與建議，期能有所獲。訪談過程中，以親自拜訪訪談為優先，若無法取得連絡，則以電話訪談為主，本研究之訪談僅以歸納稿的方式，將所持觀點、考量與建議呈現。

資料分析：根據「離島三縣三鄉地區國民教育幼兒班實施計畫」之政策目標、內容與方向，以及提供之條件與資源，針對澎湖縣進行財政之分析，並且將上述相關人員訪問之內容加以對照與進行對話。

二、分析澎湖縣實施國民教育幼兒班之師資人力

資料蒐集：針對此研究目的，研究者將以文件蒐集之方式，首先向教育部及澎湖縣教育局蒐集「離島三縣三鄉地區國民教育幼兒班實施計畫」之完整資料，進一步於各鄉、市之戶政單位蒐集澎湖縣幼兒教育相關文件資料：未來五歲幼兒人口數量。目前澎湖縣幼教師資之合格狀況調查則向澎湖縣教育局蒐集並整理。資料蒐集輔以訪談澎湖縣教育局局長、國民教育課課長、幼教業務承辦人員，以及馬公市市長、湖西鄉鄉長、白沙鄉鄉長、西嶼鄉鄉長、望安鄉鄉長，訪問人員包含澎湖縣教育教育局單位人員，以

及各公立托兒所所屬機關首長，針對於國幼班政策的推動，所抱持之態度與建議，期能有所獲訪談過程中，以親自拜訪訪談為優先，若無法取得連絡，則以電話訪談為主，本研究之訪談僅以歸納稿的方式，將所持觀點、考量與建議呈現。

資料分析：根據「離島三縣三鄉地區國民教育幼兒班實施計畫」之政策目標、內容與方向，以及提供之條件與資源，針對澎湖縣進行師資人力之分析，加上上述所蒐集之幼兒人口數、師資合格狀況，做一完整的分析。

三、分析澎湖縣實施國民教育幼兒班之空間設備

資料蒐集：針對此研究目的，研究者將以文件蒐集之方式，首先向教育部及澎湖縣教育局蒐集「離島三縣三鄉地區國民教育幼兒班實施計畫」之完整資料，進一步以田野調查方式及向澎湖縣教育局蒐集澎湖縣目前之幼兒教育機構，包括：公、私立立案幼稚園，及公、私立立案托兒所之數量與分布情形。資料蒐集輔以訪談澎湖縣教育局局長、國民教育課課長、幼教業務承辦人員，以及馬公市市長、湖西鄉鄉長、白沙鄉鄉長、西嶼鄉鄉長、望安鄉鄉長，訪問人員包含澎湖縣教育教育局單位人員，以及各公立托兒所所屬機關首長，針對於國幼班政策的推動，所抱持之態度與建議，期能有所獲訪談過程中，以親自拜訪訪談為優先，若無法取得連絡，則以電話訪談為主，本研究之訪談僅以歸納稿的方式，將所持觀點、考量與建議呈現。

資料分析：根據「離島三縣三鄉地區國民教育幼兒班實施計畫」之政策目標、內容與方向，以及提供之條件與資源，針對澎湖縣之各鄉市進行空間設備的分析，加上上述所蒐集之幼托機構空間設備數量與分布、幼兒人口數、師資合格狀況，做一完整的分析。

四、研提澎湖縣實施國民教育幼兒班之改進建議

資料蒐集：針對此一研究目的，研究者將根據「離島三縣三鄉地區國民教育幼兒班實施計畫」之內容，以及根據前三個研究目的所進行之分析結

果，輔以訪談澎湖縣教育局局長、國民教育課課長、幼教業務承辦人員，以及馬公市市長、湖西鄉鄉長、白沙鄉鄉長、西嶼鄉鄉長、望安鄉鄉長，訪問人員包含澎湖縣教育教育局單位人員，以及各公立托兒所所屬機關首長，針對於國幼班政策的推動，所抱持之態度與建議。訪談過程中，以親自拜訪訪談為優先，若無法取得連絡，則以電話訪談為主，本研究之訪談僅以歸納稿的方式，將所持觀點、考量與建議呈現，並加以補充研究者之遺漏或缺失。

資料分析：根據以上之資料，並且以國家介入理論及教育市場化理論為分析之基礎，根據資料與理論的原則，研提澎湖縣「實施國民教育幼兒班」之改進建議。

第三節 研究流程

本研究希望透過蒐集教育部有關幼兒教育的政策與討論，以及文獻的分析進而整合評估，並做有關調查、訪談，彙整後對澎湖縣「國民教育向下延伸一年」之「國民教育幼兒班」實施提出改進建議，茲將上述的構想做下列研究流程，如圖 3-3-1 所示。

整合來說，本研究流程分為六個階段：

(一) 研究架構與範圍目標確定

確定好研究之主架構，接著進行以下之步驟。

(二) 相關文獻資料彙整

瞭解政策及教育政策之意義、制定過程，確定此研究之定位；再者理解策國家介入理論以及教育市場化之立論及所採用之方式，加上蒐集教育部相關政策之討論，整理幼教至今所尚未解決的問題，以及分析「國民教育向下延伸一年」之政策與「離島三縣三鄉地區國民教育幼兒班實施計畫」。

(三) 調查與訪問

清楚明白本研究之研究目的並且蒐集相關之文獻後，接下來為現場的資料蒐集，所使用之方法為調查與訪問。調查澎湖縣幼教經費、幼兒人口數、幼教師資、幼兒教育機構數量與分布情形；訪談澎湖縣教育局局長、國民教育課課長、幼教業務承辦人員，以及馬公市市長、湖西鄉鄉長、白沙鄉鄉長、西嶼鄉鄉長、望安鄉鄉長，訪問人員包含澎湖縣教育局單位人員，以及各公立托兒所所屬機關首長，針對於國幼班政策的推動，所抱持之態度與建議。

(四) 澎湖縣實施國幼班之分析討論

資料的蒐集分析加上訪談的內容，由此一步驟可以將粗略之數據轉變成對於研究有用之資料。

(五) 完成澎湖縣實施國民教育幼兒班之分析結論

根據財政經費、師資人力、空間設備分析之結果，加上所蒐集之訪問內容，完成澎湖縣實施國民教育幼兒班之分析結論。

(六) 提出澎湖縣實施國民教育幼兒班之改進建議

根據上述之分析結論，提出澎湖縣實施國民教育幼兒班之改進建議。

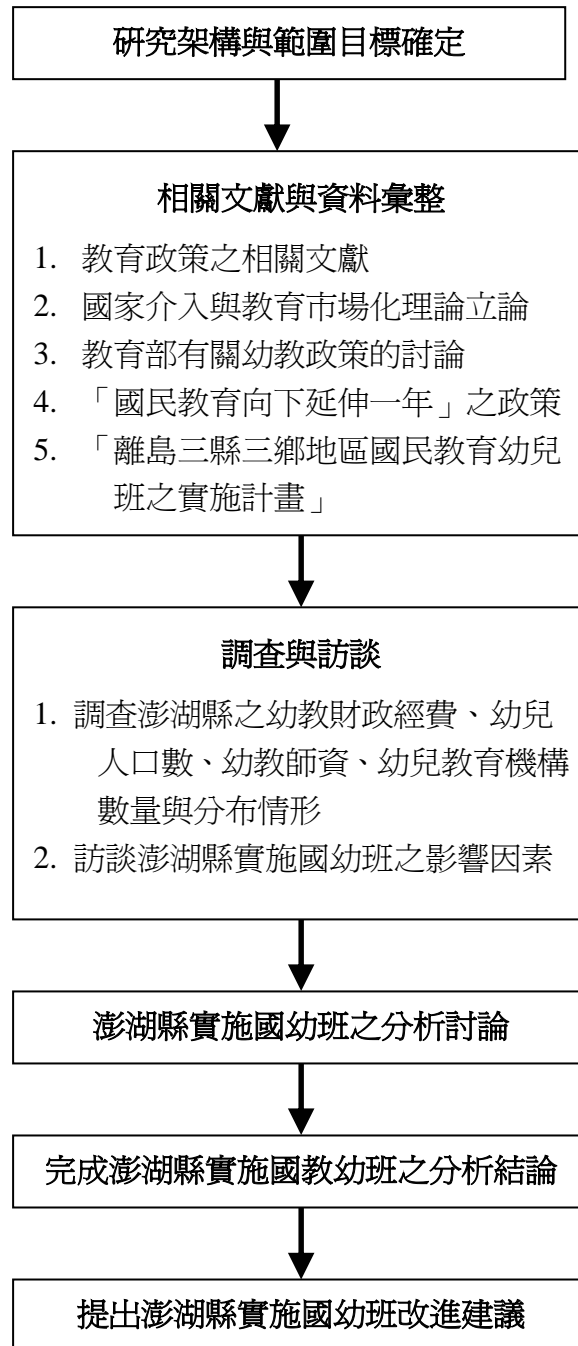


圖 3-3-1 本研究流程圖

說明：本圖的流程係由上而下的方式表示之。

第四節 研究範圍及研究限制

本研究主旨在探討分析澎湖縣實施國民教育幼兒班時，根據澎湖縣的財政經費、師資人力、空間設備，提出實施政策時之改進建議。配合政策即將實施之過程做訪談及資料文件分析，最後提出研究結論以及改進建議。本節內容包括：研究範圍與研究限制。

一、研究範圍

本研究將以中央主管教育行政機關（即教育部）所發布之幼教政策為主，其中以「國民教育向下延伸一年」之「離島三縣三鄉地區國民教育幼兒班實施計畫」為重點，針對其內容加上目前爭議的國家介入理論與教育市場化理論的討論，以澎湖縣為研究範圍對象。從政策制定的過程中，分析瞭解政策規劃的定位，並且就中央擬定幼教政策中所欲達成之計畫，於地方落實與實踐時的調整，進行澎湖縣實施國幼班之分析並且研提國幼班實施之改進建議。

二、研究限制

本論文研究有實際上之限制，分述如下：

- (一) 由於經費、人力與時間的因素，因此無法針對澎湖縣幼教機構之教師與家長作全面性施測，只能引用相關研究中所作之調查結果，加以推測澎湖縣之家長與教師意見，論文之完整性難免遺漏。
- (二) 本研究是以政策導向為取向之研究，因此，當本研究分析結果，並不能符合教育部於「離島三縣三鄉地區國民教育幼兒班實施計畫」所規定之「國民教育幼兒班」條件時，政策仍因迫在眉睫需要進行，因此，本研究只能提出目前適合澎湖縣實施之改進建議，至於實施方案之具體成效為何，有待後續研究評估之。
- (三) 本研究乃從行政之觀點來看以及提供改進建議，因此，所作之分析與方案之規劃，皆以整個澎湖縣的資源來看，因此對於其他之觀點無法涵蓋。